







Aktualności CitiService


kwiecień 2021 r. | Wydanie nr 4

W numerze

- Wskaźnik referencyjny LIBOR i reforma wskaźników referencyjnych
- Nowa Tabela Oprocentowania
- Rachunek wielowalutowy:
jeden rachunek - ponad 140 walut
- Automatyzacja w obszarze płatności walutowych przychodzących - przypomnienie
- Płatności SEPA a płatności zagraniczne w EUR wysyłane do odbiorców w Unii Europejskiej
- Wymogi regulacyjne dotyczące realizacji płatności SEPA i płatności zagranicznych do krajów spoza Europejskiego Obszaru Gospodarczego
- Citi® Payments Insights
- **Self-service:** Administrowanie systemem CitiDirect BE - szybko, bezpiecznie i... ekologicznie
- Święta bankowe w kwietniu i maju 2021 r.

Serwisy na skróty

-  Wyciąg z Taryfy Prowizji i Opłat Bankowych
-  Tabela kursów
-  Aktualności CitiService
-  Analizy rynkowe

 Szybki kontakt z Doradcą CitiService:
tel.: 801 24 84 24; 22 690 19 81

Zarządzanie finansami firmy w domu? To proste!



Postaw na **self-service** i zobacz, jak wiele operacji możesz wykonać samodzielnie.

Praca zdalna i konieczność zachowania społecznego dystansu powodują, że bardziej doceniamy możliwość samodzielnego zarządzania swoimi zasobami.

Citi Handlowy udostępnia szereg przydatnych funkcji, dzięki którym mogą Państwo decydować o swoim rachunku bankowym oraz naszych usługach bez zbędnych formalności i konieczności kontaktu z Bankiem. Zapraszamy do naszego cyklu z serii **self-service**. [Dziś przypominamy o tym, dlaczego warto korzystać z funkcji Administratora Systemu >>](#)

Wskaźnik referencyjny LIBOR i reforma wskaźników referencyjnych

Poniżej prezentujemy istotne informacje dotyczące wskaźnika referencyjnego LIBOR oraz dodatkowe informacje na temat reformy wskaźników referencyjnych:

1. Zaprzestanie opracowywania wybranych wskaźników referencyjnych LIBOR

Informujemy, że 5 marca br. brytyjski organ nadzoru Financial Conduct Authority (FCA) ogłosił, że całkowitemu zaprzestaniu ulegnie opracowywanie wskaźników referencyjnych takich, jak: LIBOR CHF i LIBOR EUR - z końcem 2021 r. (wszystkie terminy) oraz LIBOR GBP i LIBOR JPY (wybrane terminy) - z końcem 2021 r. i LIBOR USD (wybrane terminy) - z dniem 30 czerwca 2023 r. W związku z powyższym na poszczególnych rynkach prowadzone są intensywne działania, których celem jest wdrożenie odpowiednich rozwiązań, w tym standardów rynkowych, aktów legislacyjnych na poziomie UE oraz wypracowanie wskaźników alternatywnych, które mogłyby zastąpić dotychczasowe stawki LIBOR. Działania w zakresie wypracowania wskaźników alternatywnych są prowadzone również dla niektórych, innych niż LIBOR, wskaźników referencyjnych stopy procentowej kalkulowanych w oparciu o stawki stosowane dla transakcji międzybankowych (*Interbank Offered Rates / „wskaźniki IBOR”*). [Czytaj więcej >>](#)

2. Wskaźnik referencyjny EONIA

W ramach niniejszej informacji chcemy również nawiązać do wskaźnika referencyjnego EONIA, który jest wskaźnikiem referencyjnym typu *overnight*, ustalany dla waluty euro. W przypadku wskaźnika referencyjnego EONIA Grupa Robocza dla Euro Risk Free Rates, po przeprowadzonej weryfikacji oraz publicznych konsultacjach, zarekomendowała uczestnikom rynku stopniowe zastępowanie wskaźnika EONIA nowym wskaźnikiem krótkoterminowym („EuroSTR”), który jest dostępny od 2 października 2019 r. [Czytaj więcej >>>](#)

3. Rozporządzenie Parlamentu Europejskiego i Rady (UE) 2021/168 z dnia 10 lutego 2021 r.

Ponadto informujemy, że 12 lutego 2021 r. zostało opublikowane Rozporządzenie Parlamentu Europejskiego i Rady (UE) 2021/168 z dnia 10 lutego 2021 r. w sprawie zmiany rozporządzenia (UE) 2016/1011 w odniesieniu do wyłączenia dotyczącego niektórych walutowych wskaźników referencyjnych spot państw trzecich i wyznaczenia zamienników niektórych wskaźników referencyjnych, których opracowywania się zaprzestaje, oraz w sprawie zmiany rozporządzenia (UE) 648/2012, które m.in. wprowadza podstawę do wyznaczania na warunkach podanych w Rozporządzeniu, odpowiednio przez Komisję Europejską albo właściwy organ krajowy państwa członkowskiego, ustawowego zamiennika dla wskaźnika referencyjnego, co do którego wystąpiły zdarzenia określone w ww. regulacji.

Mając na uwadze powyższe, zachęcamy Państwa do śledzenia informacji w przedmiocie wskaźników referencyjnych, reformy wskaźników, jak również dokonania oceny wpływu tych zmian na Państwa działalność. Informujemy również, że w Citi Handlowy prowadzone są obecnie prace przygotowujące do zmian, jakie mogą nastąpić w tym zakresie, prowadzona jest analiza zastosowania odpowiednich wskaźników alternatywnych RFR, a także szereg innych prac niezbędnych do przygotowania prawidłowych procesów w Banku w tym obszarze.

W związku z planowanym wygaszaniem stawki LIBOR niezbędne stanie się wyznaczenie nowej stawki referencyjnej dla produktów opartych o ten wskaźnik. Tym samym zmianom podlegać będą wszystkie odwołujące się do tego wskaźnika produkty Citi Handlowy. Zmiany w produktach Banku mogą nastąpić na mocy już obowiązujących klauzul umownych, na skutek działania prawodawcy (polskiego lub europejskiego) lub wskutek aneksowania umowy z Bankiem. O wszystkich zmianach będziemy Państwa na bieżąco informować.

Jeżeli miałby Państwo jakiegokolwiek pytania związane z zagadnieniami przedstawionymi w niniejszej informacji, uprzejmie prosimy o kontakt z Doradcą Citi Handlowy.



Nowa Tabela Oprocentowania

Od 1 kwietnia 2021 r. obowiązuje nowa Tabela Oprocentowania środków dla klientów korporacyjnych. W związku z reformą LIBOR opisaną powyżej, zmianie podlega oprocentowanie rachunków bankowych oraz lokat overnight w walucie euro, otwieranych od 1 kwietnia 2021 r. Istniejące rachunki nadal będą oprocentowane z wykorzystaniem indeksu **LIBOR ON - 0,45**. Nowo otwarte rachunki i lokaty overnight uruchomione od 1 kwietnia 2021 r. są oprocentowane z wykorzystaniem nowego wskaźnika EuroSTR, wg formuły: **€STR + 0,01 - 0,45**.

0,01 przy oprocentowaniu EUR indeksowanym do €STR jest korektą wskaźnika rynkowego mającą na celu jego zbliżenie do LIBOR ON.

Zmiana związana jest z reformą indeksów rynkowych, o której więcej można przeczytać w artykule powyżej oraz na [naszej stronie >>](#)

[Nowa Tabela Oprocentowania >>](#)



Rachunek wielowalutowy: jeden rachunek – ponad 140 walut

Prosty sposób na rozliczenia z kontrahentami na całym świecie:

Przypominamy, że obecnie w systemie CitiDirect BE i CitiConnect istnieje możliwość realizacji płatności w ponad 140 walutach zagranicznych bezpośrednio z rachunku prowadzonego w PLN, EUR lub USD. Każdy, kto ma dostęp do systemu CitiDirect BE lub CitiConnect, może korzystać z rachunku wielowalutowego, nie jest wymagana dodatkowa dokumentacja.

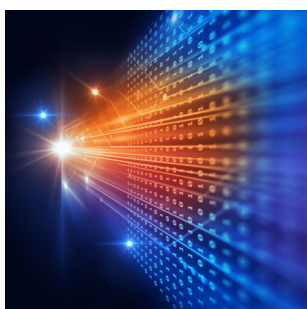
Rachunek wielowalutowy – korzyści:

- szybkie płatności do dostawców w walucie lokalnej
- gwarancja otrzymania przez bank beneficjenta dokładnej kwoty w lokalnej walucie
- brak kosztów implementacji usługi, brak dodatkowej dokumentacji
- ograniczenie ryzyka kursowego – kurs ustalony w momencie zlecenia płatności
- brak konieczności otwierania rachunków walutowych i utrzymywania środków na rachunkach lokalnych za granicą
- szybki dostęp do aktualnych regulacji lokalnych i zasad formatowania rozliczeń
- 19 walut dostępnych poprzez platformę wymiany walut CitiFX Pulse

Powody, dla których warto rozliczać się w lokalnej walucie kontrahenta:

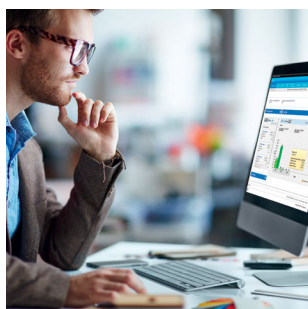
- poprawa relacji biznesowych
- przyspieszenie rozliczeń
- możliwość poszerzenia sieci kontaktów biznesowych
- łatwiejsza negocjacja warunków kontraktu ze względu na:
 - zwolnienie kontrahenta z ryzyka kursowego (kurs walutowy nie jest elementem negocjacji kontraktu)
 - ułatwienie kontrahentowi rozliczeń z lokalnymi instytucjami
 - usprawnienie procesu identyfikacji płatności przychodzących po stronie kontrahenta

Pełna lista walut dostępnych w ramach rachunku wielowalutowego znajduje się [na stronie >>](#)



Automatyzacja w obszarze płatności walutowych przychodzących – przypomnienie

Mając na celu poprawę jakości obsługi oraz przyspieszenie dostępności Państwa środków wynikających z płatności przychodzących na rachunek w walutach innych niż waluta rachunku, został wprowadzony automatyczny proces księgowania tych transakcji na rachunek zgodny z instrukcją.



Płatności SEPA a płatności zagraniczne w EUR wysyłane do odbiorców w Unii Europejskiej

Bardzo dziękujemy za zaufanie i wybór naszego Banku w celu realizacji poleceń przelewu SEPA. Pragniemy przypomnieć, że aby w prawidłowy sposób złożyć zlecenie SEPA poprzez system CitiDirect BE, należy wybrać metodę płatności SEPA i wypełnić formatkę zgodnie z poniższą instrukcją.

Zgodnie z ogólnoeuropejskimi zasadami SEPA jedyną dopuszczalną opcją opłat jest opcja „Shared” (wspólne) - z tego względu pole wyboru opcji kosztów nie występuje w CitiDirect BE dla tego typu zlecenia.

Wybierz typ przelewu:

- Polecenie przelewu - standardowa płatność SEPA,
- Polecenie przelewu (w tym samym dniu) - pilna płatność SEPA.

Opcjonalnie wpisz szczegóły płatności.

Tutaj wpisz nazwę i adres beneficjenta. UWAGA: nazwa beneficjenta nie powinna przekraczać 35 znaków.

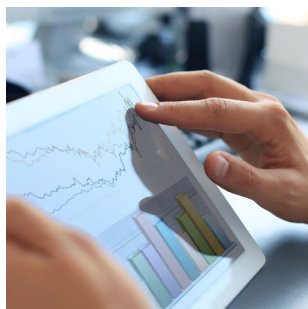
Wpisz rachunek beneficjenta w formacie IBAN, jednym ciągiem, bez odstępów.

Opcjonalnie możesz tutaj wpisać kod SWIFT/BIC banku beneficjenta.

Całość instrukcji zawarta jest w podręczniku użytkownika [CitiDirect BE - Płatności >>](#)

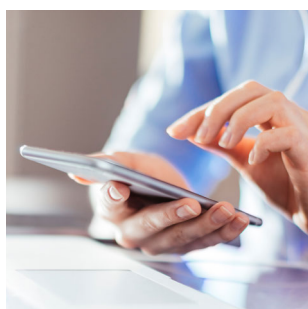
Składanie zleceń SEPA za pośrednictwem metody płatności Przelew Zagraniczny może skutkować wydłużonym czasem realizacji przez Bank ze względu na możliwość wystąpienia błędów popełnionych przez użytkownika, które będą wymagać dodatkowych wyjaśnień. Dlatego rekomendujemy używanie specjalnej formatki SEPA.

Powyższe wytyczne odnoszą się również do importu płatności z systemów finansowo-księgowych do CitiDirect BE lub CitiConnect. Biorąc pod uwagę, że jest to połączenie systemowe, zachęcamy Państwa do kontaktu z Zespołem Pomocy Technicznej, gdzie nasi konsultanci wyjaśnią, w jaki sposób poprawnie skonfigurować import zleceń SEPA, tak aby uniknąć błędów i wydłużonego czasu realizacji zleceń.



Wymogi regulacyjne dotyczące realizacji płatności SEPA i płatności zagranicznych do krajów spoza Europejskiego Obszaru Gospodarczego

Zgodnie z rozporządzeniem PE i Rady (UE) 2015/847 z dnia 20 maja 2015 r. w odniesieniu do przelewów z Polski do krajów spoza Europejskiego Obszaru Gospodarczego Bank będzie wymagał bardziej szczegółowych informacji o zleceniodawcy i odbiorcy w porównaniu z przelewami wewnątrz UE, w tym pełne dane zleceniodawcy (nazwa i adres) oraz pełne dane beneficjenta (nazwa i adres). W przypadku braku tych danych Bank będzie ręcznie realizował takie zlecenia, co będzie powodować dodatkowy koszt, który może być przeniesiony na Państwa.



Citi® Payment Insights

Miło nam przypomnieć, że mogą Państwo korzystać z nowego panelu w ramach CitiDirect BE - **Citi Payment Insights** (Analiza Płatności). To nowe narzędzie, które umożliwia dostęp do pełnej informacji oraz daje kontrolę nad płatnościami wychodzącymi i przychodzącymi na każdym etapie. **Citi Payment Insights** aktualizuje status płatności i pokazuje go za pomocą wizualnego narzędzia śledzącego (trackera) w CitiDirect BE oraz CitiConnect, dzięki czemu monitorowanie płatności jest tak proste jak śledzenie przesyłki kurierskiej.



Citi Payment Insights daje dużo więcej niż **Swift gpi**.



Jak dowiedzieć się więcej o tym, jak moduł **Citi Payment Insights** może ułatwić Państwa codzienną pracę? Zapraszamy do udziału w warsztatach online. W kalendarzu cyklicznych szkoleń z zakresu CitiDirect BE dostępnym na [stronie rejestracyjnej](#) >> znajduje się szkolenie w całości poświęcone **Citi Payment Insights** - zapraszamy w każdy poniedziałek o godz. 13:00.

W świecie biznesu i finansów liczy się tylko tu i teraz.

Citi Payment Insights (CPI)

Zyskaj znacznie więcej niż śledzenie płatności w ramach SWIFT GPI, korzystając z globalnego zasługu know-how grupy Citi.

Przejmij kontrolę nad swoimi płatnościami już dziś





Administrowanie systemem CitiDirect BE - szybko, bezpiecznie i... ekologicznie

Administrowanie systemem CitiDirect BE jest jednym z narzędzi umożliwiających samodzielne zarządzanie rachunkiem bankowym, bez zbędnych formalności i potrzeby kontaktu z Bankiem.

Administrator to funkcja nadana osobie w Państwa firmie. Administrator ma możliwość zarządzania profilami użytkowników, ich uprawnieniami oraz narzędziami autentykacyjnymi (token, MobilePASS) samodzielnie, szybko, bez konieczności kontaktu z Bankiem i wysyłania dokumentacji.

W celu zapewnienia odpowiedniego wsparcia konieczne jest wskazanie co najmniej dwóch Administratorów Systemu. Bank zaleca wskazanie trzech.

Uprawnienia Administratora Systemu:

- tworzenie i usuwanie profili użytkownika CitiDirect BE
- konfigurowanie i modyfikowanie uprawnień użytkownika
- ustawienie CitiDirect BE według własnych preferencji
- możliwość natychmiastowego zablokowania użytkownika, np. w przypadku zagubienia karty SafeWord
- generowanie raportów dotyczących uprawnień i użytkowników
- zarządzanie narzędziami autentykacyjnymi (token, MobilePASS)

Administrator Systemu może zarządzać systemem bez potrzeby wypełniania wniosków, oczekiwania na ich realizację oraz bez konieczności kontaktu z Bankiem.

Korzyści wynikające z posiadania funkcji Administratora dla Firmy:

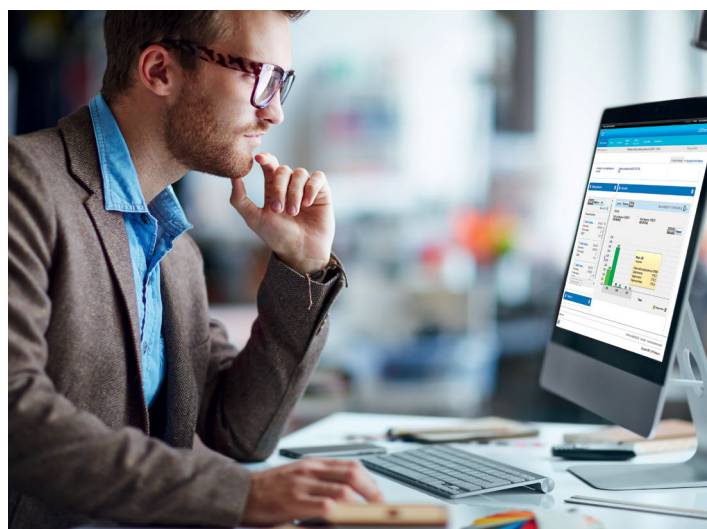
- **oszczędność czasu**
- **bezpieczeństwo** - zmiany wykonywane są dwuosobowo, po każdej zmianie wymagane są weryfikacja oraz autoryzacja
- **działanie w myśl zasady „paperless”**
- **większa kontrola operacji dokonywanych w CitiDirect BE**
- **oszczędność wydatków: darmowe potwierdzenia płatności, raporty uprawnień, raporty mt940 itd.**

Wnioski i materiały:

[Wniosek >>](#)

[Podręcznik >>](#)

Zapraszamy do kontaktu również z opiekunem CitiService.





Święta bankowe w kwietniu i maju 2021 r.

Prezentujemy Państwu dni w **kwietniu i maju 2021 r.**, w których dokonane zlecenia będą realizowane następnego dnia roboczego ze względu na dni wolne od pracy w danym kraju.

| KWIECIEŃ | |
|----------|--|
| 1 | CY, DK, ES, IS, NO |
| 2 | AU, BE, CA, CH, CZ, DE, DK, EE, ES, EU, FI, FR, GB, GR, HK, HU, IE, IS, IT, LU, NL, NO, PT, SE, SG, SK, ZA |
| 5 | AT, AU, BE, CH, CN, CZ, DE, DK, EE, ES, EU, FI, FR, GB, GR, HK, HR, HU, IE, IS, IT, LU, LT, NL, NO, PL, SE, SK, SL, ZA |
| 6 | HK |
| 22 | IS |
| 23 | TR |
| 26 | AU |
| 27 | NL, SL, ZA |
| 29 | JP |
| 30 | BG, CY, DK, GR, RO |

| MAJ | |
|-----|--|
| 1 | Święto Pracy, AT, BE, BG, CH, CN, CY, CZ, DE, EE, ES, EU, FI, FR, GR, HK, HR, HU, IS, IT, LT, LU, NO, PL, PT, RO, RU, DE, SG, SI, SK, TR, UA, ZA |
| 3 | Święto Konstytucji 3 Maja |
| 4 | IE, JP |
| 5 | JP, NL |
| 6 | BG, JP |
| 7 | SG |
| 8 | CZ, DK, FR, GB, SK |
| 11 | RU, UA |
| 15 | ES |
| 18 | CA |
| 19 | TR |
| 21 | AT, BE, CH, DE, DK, FI, FR, IS, LU, NL, NO, SE |
| 22 | BE, DK |
| 25 | AE, BG, GB, SG, TR, US |
| 26 | AE, TR |

Linki umieszczane w naszych komunikatach prowadzą do stron internetowych lub materiałów marketingowych naszego Banku lub naszych partnerów, które mają charakter informacyjny. Nie wykorzystujemy linków do zbierania danych wrażliwych od naszych Klientów. Jeśli cokolwiek budzi Państwa zastrzeżenia, prosimy o kontakt z CitiService lub nadawcą komunikatu ze strony Banku.

Znaki Citi oraz Citi Handlowy stanowią zarejestrowane znaki towarowe Citigroup Inc., używane na podstawie licencji. Spółce Citigroup Inc. oraz jej spółkom zależnym przysługują również prawa do niektórych innych znaków towarowych tu użytych. Bank Handlowy w Warszawie S.A. z siedzibą w Warszawie, ul. Senatorska 16, 00-923 Warszawa, zarejestrowany w rejestrze przedsiębiorców Krajowego Rejestru Sądowego przez Sąd Rejonowy dla m.st. Warszawy w Warszawie, XII Wydział Gospodarczy Krajowego Rejestru Sądowego, pod nr. KRS 000 000 1538; NIP 526-030-02-91; wysokość kapitału zakładowego wynosi 522 638 400 złotych, kapitał został w pełni opłacony.